

หลักสูตรประกาศนียบัตรผู้ช่วยพยาบาล
คณะพยาบาลศาสตร์ มหาวิทยาลัยขอนแก่น

1. ชื่อหลักสูตร : ภาษาไทย : หลักสูตรประกาศนียบัตรผู้ช่วยพยาบาล (หลักสูตรปรับปรุง พ.ศ.2562)
ภาษาอังกฤษ : Certificate Program for Practical Nursing
2. ชื่อประกาศนียบัตร : ภาษาไทย : ประกาศนียบัตรผู้ช่วยพยาบาล
ภาษาอังกฤษ : Certificate for Practical Nursing
3. หน่วยงานที่รับผิดชอบ : คณะพยาบาลศาสตร์ มหาวิทยาลัยขอนแก่น และฝ่ายการพยาบาล
โรงพยาบาลศรีนครินทร์ คณะแพทยศาสตร์ มหาวิทยาลัยขอนแก่น

4. หลักการและเหตุผล :

จากความสำเร็จก้าวหน้าทางด้านเศรษฐกิจ สังคม และเทคโนโลยีทางการแพทย์ ทำให้มีผู้ป่วยรอดชีวิตเพิ่มขึ้น ยังผลให้มีการเพิ่มจำนวนผู้ป่วยเรื้อรัง นอกจากนี้การเปลี่ยนแปลงโครงสร้างประชากร ประเทศไทยกำลังเผชิญกับภาวะการเพิ่มขึ้นอย่างรวดเร็วของประชากรสูงอายุ เข้าสู่สังคมผู้สูงอายุคือ ประชากรอายุ 60 ปีขึ้นไปมีสัดส่วนเกินร้อยละ 10 และจากการคาดประมาณประชากรของประเทศไทยพบว่าปี 2553 สัดส่วนของผู้สูงอายุเพิ่มขึ้นเป็นร้อยละ 13.2 ในปี 2583 จะเพิ่มเป็นร้อยละ 32.1 และยังพบว่าผู้สูงอายุส่วนใหญ่อยู่นอกเขตเทศบาลถึงร้อยละ 71.4 จากข้อมูลดังกล่าวทำให้มีการขยายตัวด้านความต้องการการดูแลรักษาพยาบาล ส่งผลให้สถานบริการด้านสุขภาพ ทั้งโรงพยาบาลของรัฐและเอกชน มีการขยายบริการ ก่อให้เกิดปัญหาการขาดแคลนบุคลากรทางการพยาบาล ทั้งในระดับพยาบาลวิชาชีพ และผู้ช่วยพยาบาล และสภาการพยาบาลมีนโยบายที่ต้องการให้คณะพยาบาลศาสตร์เป็นผู้ผลิตผู้ช่วยพยาบาล เพื่อควบคุมคุณภาพการพยาบาล

คณะพยาบาลศาสตร์ มหาวิทยาลัยขอนแก่น เป็นสถาบันการศึกษาที่ก่อตั้งขึ้น เพื่อพัฒนาศาสตร์ความรู้ทางการพยาบาล ผลิตบุคลากรทางการพยาบาล แก้ไขปัญหาการขาดแคลนบุคลากรทางด้านการศึกษา โดยเฉพะอย่างยิ่งในภูมิภาคตะวันออกเฉียงเหนือ จึงได้ร่วมกับฝ่ายการพยาบาลโรงพยาบาลศรีนครินทร์ จัดทำโครงการผลิตผู้ช่วยพยาบาล ซึ่งผ่านการรับรองหลักสูตรจากสภาการพยาบาล ระยะที่ 1 ปี พ.ศ.2552-2556 และระยะที่ 2 ปี พ.ศ.2557-2561 ระยะที่ 3 ปี พ.ศ.2562-2566 เพื่อช่วยเหลืองานทางการแพทย์ และการพยาบาล ในด้านการช่วยเหลือดูแลบุคคลด้านความต้องการขั้นพื้นฐานในการปฏิบัติกิจวัตรประจำวัน ภาวะแทรกซ้อนและอันตรายต่างๆ การเตรียมและดูแลรักษาวัสดุอุปกรณ์ และเครื่องมือแพทย์ ตลอดจนการปฐมพยาบาลเบื้องต้นในภาวะฉุกเฉิน ภายใต้การควบคุมดูแลของผู้ประกอบวิชาชีพการพยาบาล หรือการพยาบาลและการผดุงครรภ์ ซึ่งได้ดำเนินการจัดการศึกษามาจนถึงปัจจุบัน

จากการประเมินผลผู้สำเร็จการศึกษาผู้ช่วยพยาบาลในแต่ละปีการศึกษา สะท้อนถึงความต้องการให้มีการจัดหลักสูตรประกาศนียบัตรผู้ช่วยพยาบาลอย่างต่อเนื่อง เนื่องจากเป็นโครงการที่มีประโยชน์ ช่วยพัฒนาความรู้และสร้างงานอาชีพให้กับประชากรของประเทศ กอปรกับปัจจุบันประเทศไทยมีการเปลี่ยนแปลงโครงสร้างประชากรเข้าสู่สังคมผู้สูงอายุ ที่ต้องการระบบการดูแลระยะยาวสำหรับผู้สูงอายุ และผู้ช่วยเหลือดูแลต้องผ่านการศึกษามีคุณภาพภายใต้ความรับผิดชอบของผู้ประกอบวิชาชีพการพยาบาล หรือการพยาบาลและการผดุงครรภ์

ดังนั้น คณะพยาบาลศาสตร์ มหาวิทยาลัยขอนแก่น จึงพิจารณาเปิดหลักสูตรประกาศนียบัตรผู้ช่วยพยาบาลต่อเนื่อง จากปัจจุบันที่กำลังจะครบ 5 ปี ในระยะที่ 3 ตามเกณฑ์การรับรองหลักสูตรของสภาการพยาบาล

5. ปรัชญาของหลักสูตร :

5.1 ปรัชญาของมหาวิทยาลัยขอนแก่น : มหาวิทยาลัยขอนแก่น เป็นศูนย์รวมทางความคิด สติปัญญา ของสังคม และเป็นศูนย์รวมการศึกษาของภาคตะวันออกเฉียงเหนือ มหาวิทยาลัยขอนแก่นยึดมั่นในความเป็นเลิศ ทางวิชาการ มีความสัมพันธ์กับนานาชาติประเทศทั่วโลกเพื่อแลกเปลี่ยนความรู้และเทคโนโลยี มหาวิทยาลัยขอนแก่นมี ที่ตั้งทางภูมิศาสตร์ใกล้ชิดกับกลุ่มประเทศอินโดจีน เป็นสถาบันการศึกษาที่เป็นแหล่งเชื่อมโยงความรู้ทางอินโดจีน อย่างแท้จริง เป็นกลไกในการพัฒนาให้มีความเป็นเลิศทางวิชาการทุกสาขา รวมทั้งการวางรากฐานให้เป็นศูนย์ เอกสารและสารสนเทศของภูมิภาค โดยอาศัยความร่วมมือการบริหารจัดการที่มีประสิทธิภาพ บัณฑิตแห่ง มหาวิทยาลัยขอนแก่น พึงเป็นผู้ที่ก่อปรด้วย วิทยา จริยา และปัญญา อันที่จะสามารถประยุกต์ให้เกิดประโยชน์สูงสุด แก่ภูมิภาคแก่ประเทศชาติ และขยายสู่ความเป็นสากลต่อไป

5.2 ปรัชญาของคณะพยาบาลศาสตร์ : คณะพยาบาลศาสตร์ มหาวิทยาลัยขอนแก่น มุ่งเน้นการผลิต บัณฑิตให้สอดคล้องกับแผนพัฒนาการศึกษาระดับอุดมศึกษาแห่งชาติ ปรัชญาของการอุดมศึกษา ปรัชญาของ สถาบันอุดมศึกษา มาตรฐานวิชาการและวิชาชีพเป็นสากล เน้นการผลิตบัณฑิตให้มีคุณลักษณะมีความรู้ ความสามารถด้านการพยาบาล มีทักษะและประสบการณ์การเรียนรู้ และการฝึกปฏิบัติการพยาบาล การประยุกต์ใช้ความรู้และทักษะทางการพยาบาล การพยาบาลที่เป็นองค์รวมด้วยความเอื้ออาทรด้วยหัวใจความ เป็นมนุษย์ การส่งเสริมสุขภาพ การป้องกันโรค การบำบัดทางการพยาบาล การฟื้นฟูสภาพและการดูแลระยะ สุดท้ายแก่ผู้รับบริการทุกช่วงวัยในทุกภาวะสุขภาพ และทุกระดับบริการสุขภาพ เข้าใจในสถานการณ์ของโลกและ สังคมที่มีความแตกต่างหลากหลายและเปลี่ยนแปลงอยู่ตลอดเวลา

5.3 ปรัชญาของหลักสูตรผู้ช่วยพยาบาล : คณะพยาบาลศาสตร์ มหาวิทยาลัยขอนแก่น มีความเชื่อว่า ผู้ช่วยพยาบาลเป็นผู้ช่วยทำการพยาบาลตามที่พยาบาลมอบหมายในการดูแลผู้ที่ต้องพึ่งพิงเกี่ยวกับสุขภาพอนามัย และสิ่งแวดล้อม ช่วยเหลือบุคคลตามความต้องการขั้นพื้นฐานในการปฏิบัติกิจวัตรประจำวัน ป้องกันภาวะแทรกซ้อน และอันตรายต่างๆ การฟื้นฟูสภาพติดตามและบันทึกความเปลี่ยนแปลงของอาการและอาการแสดงของโรค ความต้องการของผู้ป่วยและญาติ ช่วยจัดเตรียมอุปกรณ์และสิ่งแวดล้อมที่ไม่ยุ่งยากซับซ้อนให้ การปฐมพยาบาล เบื้องต้นในภาวะฉุกเฉินภายใต้การควบคุมของผู้ประกอบวิชาชีพการพยาบาล หรือการพยาบาลและการผดุงครรภ์ การจัดการเรียนการสอนให้ผู้เรียนได้ศึกษาวิชาการศึกษาทั่วไปและการพยาบาลขั้นพื้นฐานตลอดจนมีวิชาเลือกเรียน ก่อนสำเร็จการศึกษา เพื่อช่วยให้ผู้เรียนสามารถสร้างสัมพันธภาพระหว่างบุคคล พยาบาล และบุคลากร ในทีมสุขภาพ สามารถให้การพยาบาลขั้นพื้นฐานเพื่อให้บุคคลดำรงชีวิตประจำวันได้ตามอัตภาพ

ผู้ที่สำเร็จการศึกษาในหลักสูตรจะสามารถช่วยผู้ประกอบวิชาชีพการพยาบาลหรือการพยาบาลและ การผดุงครรภ์ทั้งในสถานพยาบาลที่บ้านและในชุมชน ในด้านการปฏิบัติกิจวัตรประจำวัน การพยาบาลที่ไม่ยุ่งยาก ซับซ้อน และการพยาบาลบุคคลในระยะท้าย ภายใต้ความควบคุมของผู้ประกอบวิชาชีพการพยาบาลหรือ การพยาบาลและการผดุงครรภ์

6. วัตถุประสงค์ของหลักสูตร : หลักสูตรนี้มีความมุ่งหวังให้ผู้สำเร็จการศึกษามีความรู้ความสามารถและคุณลักษณะ ดังต่อไปนี้

6.1 ช่วยเหลือดูแลบุคคลด้านความต้องการขั้นพื้นฐานในการปฏิบัติกิจวัตรประจำวัน การป้องกันภาวะแทรกซ้อนและอันตรายต่างๆ การฟื้นฟูสภาพภายใต้ความควบคุมของผู้ประกอบวิชาชีพการพยาบาลหรือการพยาบาลและการผดุงครรภ์

6.2 ติดตามและบันทึกความเปลี่ยนแปลงอาการและอาการแสดงของโรค ความต้องการของผู้ป่วยและญาติตามที่ผู้ประกอบวิชาชีพการพยาบาลหรือการพยาบาลและการผดุงครรภ์มอบหมาย

6.3 ช่วยจัดเตรียมอุปกรณ์และสิ่งแวดล้อมในการตรวจรักษาพยาบาลที่ไม่ยุ่งยากซับซ้อน

6.4 ช่วยทำการปฐมพยาบาลเบื้องต้นในภาวะฉุกเฉิน ภายใต้การควบคุมของผู้ประกอบวิชาชีพการพยาบาลหรือการพยาบาลและการผดุงครรภ์

6.5 มีทัศนคติที่ดีต่อการช่วยเหลือดูแลบุคคล

6.6 มีมนุษยสัมพันธ์ที่ดีในการปฏิบัติงานร่วมกับผู้ประกอบวิชาชีพการพยาบาลหรือการพยาบาลและการผดุงครรภ์ ทีมสุขภาพและหน่วยงานที่เกี่ยวข้อง

6.7 มีคุณธรรมและจริยธรรม

7. ระบบการเรียน :

ใช้ระบบหน่วยกิต ประเมินผลตามระเบียบของมหาวิทยาลัยขอนแก่น โดยมีวิชาการบรรยาย การสาธิต การฝึกปฏิบัติในห้องปฏิบัติการพยาบาล และการฝึกปฏิบัติงานบนหอผู้ป่วย มีการคิดหน่วยกิต ดังนี้

- ภาคทฤษฎี มีการเรียนไม่น้อยกว่า 15 ชั่วโมงต่อภาคเรียน เท่ากับ 1 หน่วยกิต
- การฝึกปฏิบัติในห้องปฏิบัติการพยาบาล มีการฝึกปฏิบัติไม่น้อยกว่า 45 ชั่วโมงต่อภาคเรียน เท่ากับ 1 หน่วยกิต
- การฝึกปฏิบัติบนหอผู้ป่วย มีการฝึกปฏิบัติไม่น้อยกว่า 60 ชั่วโมงต่อภาคเรียน เท่ากับ 1 หน่วยกิต

8. ระยะเวลาการเรียน :

หลักสูตรประกาศนียบัตรผู้ช่วยพยาบาล ผู้เข้าศึกษาจะต้องมีระยะเวลาการเรียน 3 ภาคเรียน แต่ไม่เกิน 6 ภาคเรียน โดยต้องศึกษาครบหน่วยกิตตามที่กำหนดไว้ในหลักสูตร คือ 36 หน่วยกิต

9. การลงทะเบียนเรียน :

- 9.1 ผู้เข้าศึกษาต้องลงทะเบียนในแต่ละภาคเรียน พร้อมทั้งชำระค่าธรรมเนียมการเรียนตามที่กำหนด
- 9.2 ผู้เข้าศึกษาที่ไม่มาลงทะเบียนภายใน 14 วัน นับจากวันเปิดภาคเรียน จะถูกตัดสิทธิ์การลงทะเบียนในภาคเรียนนั้น
- 9.3 การลงทะเบียนเรียนในแต่ละภาคเรียน จะต้องเป็นไปตามแผนกำหนดการเรียนของหลักสูตร

10. การวัดและประเมินผลการเรียน:

- 10.1 ให้มีการวัดและประเมินผลกระบวนวิชาที่ผู้เข้าศึกษาลงทะเบียนเรียนไม่น้อยกว่า 1 ครั้งต่อภาคเรียน
- 10.2 ผู้เข้าศึกษาจะต้องมีเวลาเรียนในแต่ละกระบวนวิชาไม่ต่ำกว่าร้อยละ 80 ของเวลาเรียนในแต่ละวิชาจึงจะมีสิทธิ์ได้รับการวัดและประเมินผลในกระบวนวิชานั้นๆ
- 10.3 ใช้ระบบลำดับขั้นและค่าลำดับขั้นในการวัดและประเมินผล

ลำดับชั้น กำหนดเป็นตัวอักษร A B⁺ B C⁺ C D⁺ D และ F ซึ่งแสดงถึงผลของการเรียนรู้ของผู้เข้าศึกษาแต่ละกระบวนวิชาและมีความหมายดังนี้

A	ผลการประเมินขั้นดีเยี่ยม (Excellent)	4.0	(เท่ากับร้อยละ 80)
B ⁺	ผลการประเมินขั้นดีมาก (Very good)	3.5	(เท่ากับร้อยละ 75)
B	ผลการประเมินขั้นดี (Good)	3.0	(เท่ากับร้อยละ 70)
C ⁺	ผลการประเมินขั้นค่อนข้างดี (Fairly good)	2.5	(เท่ากับร้อยละ 65)
C	ผลการประเมินขั้นพอใช้ (Fair)	2.0	(เท่ากับร้อยละ 60)
D ⁺	ผลการประเมินขั้นอ่อน (Poor)	1.5	(เท่ากับร้อยละ 55)
D	ผลการประเมินขั้นอ่อนมาก (Very poor)	1.0	(เท่ากับร้อยละ 50)
F	ผลการประเมินขั้นตก (Fail)	0	

ตัวอักษรอื่นๆ ที่ใช้เป็นสัญลักษณ์และมีความหมายเฉพาะซึ่งแสดงสภาพการเรียน คือ I และ W ตัวอักษรเหล่านี้ไม่มีค่าคะแนน

สัญลักษณ์	ความหมาย
I	หมายถึง ผลการเรียนยังไม่สมบูรณ์ (Incomplete)
W	หมายถึง ถอนวิชาเรียนแล้ว (Withdrawn)

สำหรับค่าคะแนน I ต้องแก้ไขให้เสร็จสิ้น ก่อนภาคเรียนถัดไป

10.4 ในการวัดและประเมินผลแต่ละกระบวนวิชา จะต้องสอบผ่านเกณฑ์มาตรฐาน ร้อยละ 50 ของคะแนนรวมในแต่ละวิชานั้นๆ

10.5 ในการวัดและประเมินผลภาคปฏิบัติแต่ละวิชา

10.5.1 ถ้าได้ลำดับชั้นต่ำกว่า C ไม่เกิน 1 กระบวนวิชา ให้ฝึกปฏิบัติเพิ่มเติมแล้วให้วัดและประเมินผลใหม่ และถ้าซ้ำภาคปฏิบัติแล้วผ่านจะได้คะแนนไม่เกิน C

10.5.2 เมื่อฝึกปฏิบัติเพิ่มเติม ถ้ากระบวนวิชาต่ำกว่า C อีก จะต้องเรียนซ้ำในวิชานั้น

10.6 ในกรณีที่ผู้เข้าศึกษาเรียนครบตลอดหลักสูตร แต่มีระดับคะแนนเฉลี่ยไม่ถึง 2.00 ให้ผู้เข้าศึกษาลงเรียนกระบวนวิชาที่ได้ลำดับชั้นต่ำกว่า C เพื่อทำการวัดและประเมินผลใหม่ (Regrade) และให้นับเฉพาะ ลำดับชั้นสุดท้ายเท่านั้น

11. อาจารย์ผู้สอน :

เป็นอาจารย์จากสายการพยาบาลในคณะพยาบาลศาสตร์ ร่วมรับผิดชอบสอนทั้งภาคทฤษฎีและภาคปฏิบัติ นอกจากนี้ยังมีพยาบาลวิชาชีพจากกลุ่มการพยาบาล โรงพยาบาลศรีนครินทร์ ร่วมรับผิดชอบในการฝึกภาคปฏิบัติ

12. หลักสูตร :

หลักสูตรประกาศนียบัตรผู้ช่วยพยาบาล (หลักสูตรปรับปรุง พ.ศ. 2562) มีรายละเอียด ดังนี้

12.1 จำนวนหน่วยกิตรวมตลอดหลักสูตร	36	หน่วยกิต
ภาคทฤษฎี	24	หน่วยกิต
ภาคปฏิบัติ	12	หน่วยกิต

12.2 โครงสร้างหลักสูตร

12.2.1 หมวดวิชาศึกษาทั่วไป	6	หน่วยกิต
12.2.2 หมวดวิชาเฉพาะ	28	หน่วยกิต
วิชาภาคทฤษฎี	18	หน่วยกิต
วิชาภาคปฏิบัติ	10	หน่วยกิต
12.2.3 หมวดวิชาเลือก	2	หน่วยกิต

12.3 รายวิชาในหลักสูตร

หมวดวิชาศึกษาทั่วไป : กระบวนวิชา		จำนวนหน่วยกิต
NU-PN 261 031	ภาษาอังกฤษและศัพท์ทางการแพทย์	2(2-0-4)
NU-PN 261 032	พัฒนาการตามวัยกับความต้องการของมนุษย์	2(2-0-4)
NU-PN 261 033	การสื่อสารและการทำงานเป็นทีม ในการให้บริการสุขภาพ	2(2-0-4)
รวมหมวดวิชาศึกษาทั่วไปทั้งหมด		6

หมวดวิชาเฉพาะ : วิชาภาคทฤษฎี		จำนวนหน่วยกิต
NU-PN 261 010	การอภิบาลทารกและช่วยเหลือดูแลเด็ก	2(2-0-4)
NU-PN 261 011	กายวิภาคศาสตร์และสรีรวิทยาเบื้องต้น	2(2-0-4)
NU-PN 261 012	การช่วยเหลือดูแลผู้ใหญ่และผู้สูงอายุ 1	2(2-0-4)
NU-PN 261 013	การช่วยเหลือดูแลผู้ใหญ่และผู้สูงอายุ 2	1(1-0-2)
NU-PN 261 014	สุขภาพ อนามัยส่วนบุคคลและสิ่งแวดล้อม	1(1-0-2)
NU-PN 261 015	หลักกฎหมาย ขอบเขตและจริยธรรมในการปฏิบัติงาน	1(1-0-2)
NU-PN 261 016	การช่วยเหลือดูแลสุขภาพบุคคลที่บ้านและในชุมชน	2(2-0-4)
NU-PN 261 017	ระบบการจัดการอาหารสำหรับผู้ป่วย	1(1-0-2)
NU-PN 261 018	การช่วยเหลือดูแลบุคคลด้านสุขภาพจิต	1(1-0-2)
NU-PN 261 019	ระบบการทำงานหน่วยบริการสุขภาพและการบำรุงรักษา อุปกรณ์ทางการแพทย์ และการพยาบาล	2(2-0-4)
รวมหมวดวิชาเฉพาะภาคทฤษฎี		15

หมวดวิชาเฉพาะ : วิชาภาคทฤษฎีและภาคปฏิบัติ		จำนวนหน่วยกิต
NU-PN 261 021	เทคนิคการช่วยเหลือดูแลบุคคลขั้นพื้นฐาน	3(2-3-5)
รวมหมวดวิชาเฉพาะภาคทฤษฎีและภาคปฏิบัติ		3

หมวดวิชาเฉพาะ : วิชาภาคปฏิบัติ จำนวนหน่วยกิต

NU-PN 261 001*	ปฏิบัติการช่วยเหลือดูแลบุคคลขั้นพื้นฐาน	3(0-12-3)
NU-PN 261 002**	ปฏิบัติการช่วยเหลือดูแลทารกและเด็ก ผู้ใหญ่ ผู้สูงอายุ ในสถานพยาบาล ที่บ้านและชุมชน 1	4(0-16-4)
NU-PN 261 003	ปฏิบัติการช่วยเหลือดูแลทารกและเด็ก ผู้ใหญ่ ผู้สูงอายุ ในสถานพยาบาล ที่บ้านและชุมชน 2	3(0-12-3)
รวมหมวดวิชาเฉพาะภาคปฏิบัติ		10

หมวดวิชาเลือก : วิชาภาคปฏิบัติ (เลือกวิชาใดวิชาหนึ่ง) จำนวนหน่วยกิต

NU-PN 261 004	ปฏิบัติการช่วยเหลือดูแลสุขภาพบุคคลในสถานพยาบาล	2(0-8-2)
NU-PN 261 005	ปฏิบัติการช่วยเหลือดูแลสุขภาพบุคคลในชุมชน	2(0-8-2)

- หมายเหตุ : * ถ้าสอบไม่ผ่านจะไม่สามารถขึ้นฝึกปฏิบัติการช่วยเหลือดูแลทารกและเด็ก ผู้ใหญ่ ผู้สูงอายุ ในสถานพยาบาล ที่บ้านและชุมชน 1
- ** ถ้าสอบไม่ผ่านจะไม่สามารถขึ้นฝึกปฏิบัติการช่วยเหลือดูแลทารกและเด็ก ผู้ใหญ่ ผู้สูงอายุ ในสถานพยาบาล ที่บ้านและชุมชน 2

12.4 แผนการเรียน : การจัดการเรียนประกอบด้วย ภาคเรียนที่ 1, 2 (15-18 สัปดาห์/ภาคเรียน) และภาคฤดูร้อน (9 สัปดาห์)

ภาคเรียน	หน่วยกิต	ชั่วโมงต่อสัปดาห์	
		บรรยาย	ปฏิบัติการ
ภาคเรียนที่ 1 :			
NU-PN 261 001 ปฏิบัติการช่วยเหลือดูแลบุคคลขั้นพื้นฐาน	3	0	12
NU-PN 261 010 การอภิบาลทารกและช่วยเหลือดูแลเด็ก	2	2	0
NU-PN 261 011 กายวิภาคศาสตร์และสรีรวิทยาเบื้องต้น	2	2	0
NU-PN 261 012 การช่วยเหลือดูแลผู้ใหญ่และผู้สูงอายุ 1	2	2	0
NU-PN 261 021 เทคนิคการช่วยเหลือดูแลบุคคลขั้นพื้นฐาน	3	2	3
NU-PN 261 031 ภาษาอังกฤษและศัพท์ทางการแพทย์	2	2	0
NU-PN 261 032 พัฒนาการตามวัยกับความต้องการของมนุษย์	2	2	0
รวม	16	12	15
หมายเหตุ : จำนวนชั่วโมงเรียน / สัปดาห์ เป็นวิชาภาคทฤษฎี 12 ชั่วโมง ภาคปฏิบัติการ 15 ชั่วโมง รวมทั้งหมดเป็น 27 ชั่วโมง / สัปดาห์			

ภาคเรียน		หน่วย กิต	ชั่วโมงต่อสัปดาห์	
ภาคเรียนที่ 2 :			บรรยาย	ปฏิบัติการ
NU-PN 261 002	ปฏิบัติการช่วยเหลือดูแลทารกและเด็ก ผู้ใหญ่ ผู้สูงอายุ ในสถานพยาบาล ที่บ้านและชุมชน 1	4	0	16
NU-PN 261 013	การช่วยเหลือดูแลผู้ใหญ่และผู้สูงอายุ 2	1	1	0
NU-PN 261 014	สุขภาพ อนามัยส่วนบุคคลและสิ่งแวดล้อม	1	1	0
NU-PN 261 015	หลักกฎหมาย ขอบเขตและจริยธรรมในการปฏิบัติงาน	1	1	0
NU-PN 261 016	การช่วยเหลือดูแลสุขภาพบุคคลที่บ้านและในชุมชน	2	2	0
NU-PN 261 017	ระบบการจัดการอาหารสำหรับผู้ป่วย	1	1	0
NU-PN 261 018	การช่วยเหลือดูแลบุคคลด้านสุขภาพจิต	1	1	0
NU-PN 261 019	ระบบการทำงานหน่วยบริการสุขภาพและการบำรุงรักษาอุปกรณ์ทางการแพทย์ และการพยาบาล	2	2	0
NU-PN 261 033	การสื่อสารและการทำงานเป็นทีม ในการให้บริการสุขภาพ	2	2	0
รวม		15	11	16
หมายเหตุ : จำนวนชั่วโมงเรียน / สัปดาห์ เป็นวิชาภาคทฤษฎี 11 ชั่วโมง ภาคปฏิบัติ 16 ชั่วโมง รวมทั้งหมดเป็น 27 ชั่วโมง / สัปดาห์				

ภาคเรียน		หน่วย กิต	ชั่วโมงต่อสัปดาห์	
ภาคฤดูร้อน :			บรรยาย	ปฏิบัติการ
NU-PN 261 003	ปฏิบัติการช่วยเหลือดูแลทารกและเด็ก ผู้ใหญ่ ผู้สูงอายุ ในสถานพยาบาล ที่บ้าน และชุมชน 2	3	0	12
NU-PN 261 004***	ปฏิบัติการช่วยเหลือดูแลสุขภาพบุคคลในสถานพยาบาล (วิชาเลือก)	2	0	8
NU-PN 261 005***	ปฏิบัติการช่วยเหลือดูแลสุขภาพบุคคลในชุมชน (วิชาเลือก)	2	0	8
รวม		5	0	20
หมายเหตุ : *** เลือกวิชาใดวิชาหนึ่ง เป็นวิชาฝึกปฏิบัติการหมวดวิชาเฉพาะ 3 หน่วยกิต (180 ชั่วโมง) และวิชาเลือก 2 หน่วยกิต (120 ชั่วโมง) โดยใช้เวลาฝึกปฏิบัติงาน วันจันทร์-ศุกร์ วันละ 7 ชั่วโมง (8-16 น.)				

12.5 คำอธิบายการใช้เวลาเรียน :

ในแต่ละรายวิชาได้กำหนดเวลาที่ใช้การเรียนเป็นสัญลักษณ์(0-0-0) ดังนี้

..... ตัวเลขตัวแรก หมายถึง จำนวนหน่วยกิตของวิชา

(0-0-0) ตัวเลขในวงเล็บ แบ่งเป็น 3 ตัว คือ

ตัวเลขตัวที่ 1 หมายถึง จำนวนชั่วโมงเรียนภาคทฤษฎี 1 หน่วยกิต/สัปดาห์

ตัวเลขตัวที่ 2 หมายถึง จำนวนชั่วโมงเรียนภาคปฏิบัติ 1 หน่วยกิต/สัปดาห์

ตัวเลขตัวที่ 3 หมายถึง จำนวนชั่วโมงที่กำหนดให้ผู้เรียนใช้เวลาศึกษาเพิ่มเติมด้วยตนเองนอกเวลาเรียนต่อสัปดาห์

12.6 คำอธิบายระบบรหัสวิชา

รหัสวิชาในหลักสูตรผู้ช่วยพยาบาลประกอบด้วยเลข 6 ตัว กำหนด ดังนี้

ตัวเลข 3 ตัวแรก หมายถึง คณะที่เปิดสอนวิชานั้นๆ

ตัวเลขตัวที่ 4 หมายถึง ระดับของวิชาในหลักสูตรต่ำกว่าปริญญาตรี ใช้เลข 0

ตัวเลขตัวที่ 5 หมายถึง หมวดวิชาที่กำหนดไว้ดังนี้

0 แสดงหมวดวิชาเฉพาะที่เป็นการฝึกปฏิบัติบนหอผู้ป่วย

1 แสดงหมวดวิชาเฉพาะที่มีเฉพาะภาคทฤษฎี

2 แสดงหมวดวิชาเฉพาะที่มีทั้งภาคทฤษฎีและภาคปฏิบัติ

3 แสดงหมวดวิชาศึกษาทั่วไปที่มีเฉพาะภาคทฤษฎี

4 แสดงหมวดวิชาศึกษาทั่วไปที่มีทั้งภาคทฤษฎีและภาคปฏิบัติ

ตัวเลขตัวที่ 6 หมายถึง ลำดับที่ของวิชาในแต่ละหมวด

12.7 คำอธิบายรายวิชา :

หมวดวิชาศึกษาทั่วไป

NU-PN 261 031 ภาษาอังกฤษและศัพท์ทางการแพทย์ 2 (2-0-4)

คำศัพท์ โครงสร้างไวยากรณ์ การใช้ภาษาอังกฤษ และการใช้ศัพท์ทางการแพทย์
ที่จำเป็น

NU-PN 261 032 พัฒนาการตามวัยกับความต้องการของมนุษย์ 2 (2-0-4)

มโนคติและทฤษฎีทางสังคมวิทยา จิตวิทยาทั่วไป พัฒนาการตามวัยตั้งแต่แรกเกิด
จนถึงวัยสูงอายุ ความต้องการพื้นฐาน พฤติกรรม การรับรู้ การเรียนรู้ ความคิด
และการปรับตัวของมนุษย์

NU-PN 261 033 การสื่อสาร และการทำงานเป็นทีมในการให้บริการสุขภาพ 2 (2-0-4)

หลักการติดต่อสื่อสาร การสื่อสารในองค์กร การประยุกต์หลักการสื่อสารในการ
ให้บริการสุขภาพ ลักษณะของกลุ่ม กระบวนการกลุ่ม การทำงานเป็นทีม ปัจจัยที่มี
ผลต่อการทำงานเป็นทีม การวิเคราะห์กระบวนการกลุ่มและการใช้กระบวนการ
กลุ่มเพื่อส่งเสริมการทำงาน

หมวดวิชาเฉพาะ

- NU-PN 261 010 การอภิบาลทารกและช่วยเหลือดูแลเด็ก** 2 (2-0-4)
 การเจริญเติบโต พัฒนาการของทารกและเด็ก การดูแลทารกและเด็กวัยต่างๆ รวมทั้งการอภิบาลทารกและดูแลเด็กในภาวะปกติและภาวะเจ็บป่วยด้วยโรคที่พบ บ่อยและไม่ยุ่งยากซับซ้อน
- NU-PN 261 011 กายวิภาคศาสตร์และสรีรวิทยาเบื้องต้น** 2 (2-0-4)
 โครงสร้าง หน้าที่ กลไกการทำงานของเซลล์และเนื้อเยื่อต่างๆ ของระบบปฏิกิริยา ระบบกระดูก ระบบกล้ามเนื้อ ระบบประสาท ระบบเลือดและอวัยวะสร้างเลือด ระบบไหลเวียน ระบบหายใจ ระบบย่อยอาหาร ระบบต่อมไร้ท่อ ระบบขับถ่าย และ ระบบสืบพันธุ์ ระบบอวัยวะรับความรู้สึกพิเศษ
- NU-PN 261 012 การช่วยเหลือดูแลผู้ใหญ่และผู้สูงอายุ 1** 2 (2-0-4)
 แนวคิดการช่วยเหลือดูแลเบื้องต้นในผู้ใหญ่และผู้สูงอายุที่มีภาวะสุขภาพปกติและ ภาวะเจ็บป่วยที่ไม่รุนแรงและไม่ซับซ้อน ที่มีโรคและความผิดปกติของระบบรับ ความรู้สึก ระบบทางเดินหายใจ ระบบหัวใจและหลอดเลือด ระบบกล้ามเนื้อและ กระดูก ระบบประสาท ให้สามารถดำเนินชีวิตประจำวันได้ตามอัตรภาพ
- NU-PN 261 013 การช่วยเหลือดูแลผู้ใหญ่และผู้สูงอายุ 2** 1 (1-0-2)
 สาเหตุ อาการ อาการแสดง และแนวทางการดูแลช่วยเหลือผู้ใหญ่และผู้สูงอายุที่มี ปัญหาเกี่ยวกับโรคและความผิดปกติในระบบเลือด ระบบภูมิคุ้มกัน ระบบต่อมไร้ท่อ ระบบทางเดินอาหาร ตับและถุงน้ำดี ระบบทางเดินปัสสาวะที่ไม่ยุ่งยากซับซ้อนให้ สามารถดำเนินชีวิตด้านกิจวัตรประจำวันได้ตามอัตรภาพ
- NU-PN 261 014 สุขภาพ อนามัยส่วนบุคคลและสิ่งแวดล้อม** 1 (1-0-2)
 แนวคิดเกี่ยวกับสุขภาวะและความเจ็บป่วย ความต้องการการดูแลสุขภาพแต่ละวัย อนามัยส่วนบุคคล สิ่งแวดล้อม ตลอดจนการดูแล และระบบบริการสาธารณสุข
- NU-PN 261 015 หลักกฎหมาย ขอบเขตและจริยธรรมในการปฏิบัติงาน** 1 (1-0-2)
 หลักจริยธรรมในการช่วยเหลือดูแล จริยธรรมของผู้ช่วยเหลือดูแลและผู้ร่วมงาน และกฎหมายที่เกี่ยวข้อง
- NU-PN 261 016 การช่วยเหลือดูแลสุขภาพบุคคลที่บ้านและในชุมชน** 2 (2-0-4)
 แนวคิดการดูแลสุขภาพอย่างต่อเนื่องแก่บุคคลทุกวัย ตลอดจนคนพิการที่เจ็บป่วย ด้วยโรคที่พบบ่อยและไม่ยุ่งยากซับซ้อน อยู่ในภาวะพึ่งพิง โดยเฉพาะที่บ้านและใน ชุมชน
- NU-PN 261 017 ระบบการจัดการอาหารสำหรับผู้ป่วย** 1 (1-0-2)
 ส่วนประกอบและคุณค่าของอาหาร ความต้องการสารอาหารของบุคคลในภาวะปกติ และเจ็บป่วย ประเภทของอาหารเฉพาะโรค ระบบการจัดการอาหารสำหรับบุคคล ทั่วไป ผู้สูงอายุ และผู้ป่วยเฉพาะโรคที่พบบ่อยและไม่ยุ่งยากซับซ้อน

- NU-PN 261 018 การช่วยเหลือดูแลบุคคลด้านสุขภาพจิต 1 (1-0-2)
แนวคิดการดูแลบุคคลที่มีภาวะสุขภาพจิตเปราะบางเล็กน้อย รวมทั้งผู้สูงอายุ โดยมุ่งเน้นทางด้านจิตอาารมณ์และสังคม
- NU-PN 261 019 ระบบการทำงานหน่วยบริการสุขภาพและการบำรุงรักษา 2 (2-0-4)
อุปกรณ์ทางการแพทย์และการพยาบาล
แนวคิดเกี่ยวกับระบบการจัดการในหน่วยบริการสุขภาพ การจัดเตรียมอุปกรณ์ที่ใช้ในการแพทย์และการพยาบาล ตลอดจนการบำรุงรักษาเครื่องมือเครื่องใช้
- NU-PN 261 021 เทคนิคการช่วยเหลือดูแลบุคคลขั้นพื้นฐาน 3 (2-3-5)
เทคนิคในการดูแลบุคคลด้านการปฏิบัติกิจวัตรประจำวัน การส่งเสริมสุขภาพ การป้องกันโรค การฟื้นฟูสภาพและการปฐมพยาบาลเบื้องต้น รวมทั้งฝึกปฏิบัติเทคนิคการช่วยเหลือดูแลบุคคลด้านการปฏิบัติกิจวัตรประจำวันให้ปลอดภัยและสุขสบาย
- NU-PN 261 001 ปฏิบัติการช่วยเหลือดูแลบุคคลขั้นพื้นฐาน 3 (0-12-3)
ฝึกปฏิบัติการช่วยเหลือดูแลบุคคลและการช่วยผู้ประกอบวิชาชีพการพยาบาล หรือการพยาบาลและการผดุงครรภ์ ในการดูแลบุคคลด้านการปฏิบัติกิจวัตรประจำวันให้สามารถดำเนินชีวิตได้อย่างปลอดภัยและสุขสบาย รวมทั้งการปฐมพยาบาลเบื้องต้นและการบันทึกรายงาน
- NU-PN 261 002 ปฏิบัติการช่วยเหลือดูแลทารกและเด็ก ผู้ใหญ่ ผู้สูงอายุ 4 (0-16-4)
ในสถานพยาบาล ที่บ้านและชุมชน 1
ฝึกปฏิบัติการให้การช่วยเหลือดูแลทารกและเด็กที่มีสุขภาพดีและเด็กป่วย การช่วยเหลือดูแลสุขภาพและกิจวัตรประจำวันผู้ใหญ่ ผู้สูงอายุ คนพิการ ที่เจ็บป่วยด้วยโรคที่พบบ่อยและไม่ยุ่งยากซับซ้อนหรืออยู่ในภาวะพึ่งพิงทั้งในสถานพยาบาล ที่บ้านและชุมชน
- NU-PN 261 003 ปฏิบัติการช่วยเหลือดูแลทารกและเด็ก ผู้ใหญ่ ผู้สูงอายุ 3 (0-12-3)
ในสถานพยาบาล ที่บ้านและชุมชน 2
ฝึกปฏิบัติการให้การช่วยเหลือดูแลทารกและเด็กที่มีสุขภาพดีและเด็กป่วย การช่วยเหลือดูแลสุขภาพและกิจวัตรประจำวัน ผู้ใหญ่ ผู้สูงอายุ คนพิการ ที่เจ็บป่วยด้วยโรคที่พบบ่อยและไม่ยุ่งยากซับซ้อนหรืออยู่ในภาวะพึ่งพิงทั้งในสถานพยาบาล ที่บ้านและชุมชน อย่างต่อเนื่อง

หมวดวิชาเลือก

- NU-PN 261 004***ปฏิบัติการช่วยเหลือดูแลสุขภาพบุคคลในสถานพยาบาล 2(0-8-2)
ฝึกปฏิบัติการช่วยเหลือดูแลสุขภาพเด็ก หรือผู้ใหญ่ หรือผู้สูงอายุที่เจ็บป่วยด้วยโรคที่พบบ่อยและไม่ยุ่งยากซับซ้อน หรืออยู่ในภาวะพึ่งพิงในสถานพยาบาล
- NU-PN 261 005*** ปฏิบัติการช่วยเหลือดูแลสุขภาพบุคคลในชุมชน 2(0-8-2)
ฝึกปฏิบัติการช่วยเหลือดูแลกลุ่มผู้สูงอายุ คนพิการ บุคคลที่อยู่ในภาวะพึ่งพิงในชุมชน

13. การประกันคุณภาพของหลักสูตร :

13.1 การรับรองหลักสูตร

13.1.1 ผ่านความเห็นชอบให้เปิดหลักสูตรฯ โดยคณะกรรมการประจำคณะพยาบาลศาสตร์

13.1.2 ผ่านการพิจารณารับรองหลักสูตรฯ โดยสภาการพยาบาล

13.2 การบริหารหลักสูตร

13.2.1 มีคณะกรรมการบริหารหลักสูตร จากคณะพยาบาลศาสตร์ มหาวิทยาลัยขอนแก่น และฝ่ายการพยาบาล โรงพยาบาลศรีนครินทร์

14. การแต่งกายของผู้เข้าศึกษาหลักสูตรประกาศนียบัตรผู้ช่วยพยาบาล :

14.1 การแต่งกายสำหรับการเรียนภาคทฤษฎี

14.1.1 ผู้เข้าศึกษาชาย

1. เสื้อ : เสื้อเชิ้ตแขนยาวหรือแขนสั้น ทำด้วยผ้าสีขาวไม่มีลวดลาย ปกเสื้อแบบปลายแหลม มีกระเป๋าดัดทางอกด้านซ้าย

2. กางเกง : กางเกงขายาวแบบสุภาพทำด้วยผ้าสีกรมท่า หรือสีดำไม่มีลวดลาย

3. เข็มขัด : สายเข็มขัดทำด้วยหนังสีดำ หัวเข็มขัดทำด้วยโลหะสีเงิน เป็นรูปสี่เหลี่ยม ตรงกลางมีตรามหาวิทยาลัย สายเข็มขัดและหัวเข็มขัดมีขนาดที่มหาวิทยาลัยกำหนด

4. เนคไท : ทำด้วยผ้าสีกรมท่าไม่มีลวดลาย ปลายตัดเป็นรูปชายธง มีตรามหาวิทยาลัยเป็นสีดินแดงอยู่ตรงกลาง มีขนาดตามที่มหาวิทยาลัยกำหนด

5. ถุงเท้า/รองเท้า : ถุงเท้าสั้น สีดำ รองเท้าหุ้มส้น สีดำ

14.1.2 ผู้เข้าศึกษาหญิง :

1. เสื้อ : เสื้อเชิ้ตแขนสั้นทำด้วยผ้าสีขาวไม่มีลวดลาย ปกเสื้อแบบปลายแหลม ติดกระดุมทำด้วยโลหะสีเงิน กระดุมเป็นรูปตรามหาวิทยาลัย 5 เม็ด หน้าอกเสื้อด้านขวาติดเข็มตรามหาวิทยาลัย ทำด้วยโลหะสีเงิน กระดุมและเข็มมีขนาดตามที่มหาวิทยาลัยกำหนด

2. กระโปรง : ทำด้วยผ้าสีกรมท่า ไม่มีลวดลาย ความยาวคลุมหัวเข่าไม่เกิน 20 ซม. หรือเหนือหัวเข่าไม่เกิน 5 ซม.

3. เข็มขัด : เข็มขัดทำด้วยหนังสีดำ หัวเข็มขัดทำด้วยโลหะสีเงินเป็นรูปสี่เหลี่ยม ตรงกลางมีรูปตรามหาวิทยาลัย สายเข็มขัดและหัวเข็มขัดมีขนาดตามที่มหาวิทยาลัยกำหนด

4. รองเท้า : รองเท้าหุ้มส้น สีดำ

14.2 การแต่งกายสำหรับการเรียนภาคปฏิบัติ :

14.2.1 ผู้เข้าศึกษาชาย สวมชุดฝึกปฏิบัติงานตามแบบฟอร์มชุดฝึกปฏิบัติงาน ดังนี้

เสื้อ : เสื้อสีขาว คอกลม ตัวยาวคลุมสะโพก ผ้าป้ายมาด้านขวามาถึงบริเวณเส้นกึ่งกลางไหล่ปลาร้า ติดกระดุม 6 เม็ด มีกระเป๋ากักตราบัญชีลักษณะคณะพยาบาลศาสตร์ มหาวิทยาลัยขอนแก่น ติดเข็มสถาบัน โดยปักชื่อ-ชื่อสกุล ชื่อหลักสูตรที่อกเสื้อด้านซ้ายสีน้ำเงินเหนือกระเป๋าสีเสื้อให้เห็นอย่างชัดเจน เสื้อด้านหลังมีจีบคู่ และมีแถบคาดที่เอวไม่มีกระดุม

กางเกง : ขาวแบบราชการไม่พับปลายขา ทำด้วยผ้าเกลี้ยงสีขาวไม่มีลวดลาย

ถุงเท้า / รองเท้า: ถุงเท้าสีด้าไม่มีลวดลาย รองเท้าหนังหรือผ้าใบหุ้มส้นสีดำแบบเรียบไม่มีลวดลาย

ทรงผม : ไว้ทรงผมสั้นตามกฎระเบียบของคณะพยาบาลศาสตร์กำหนด

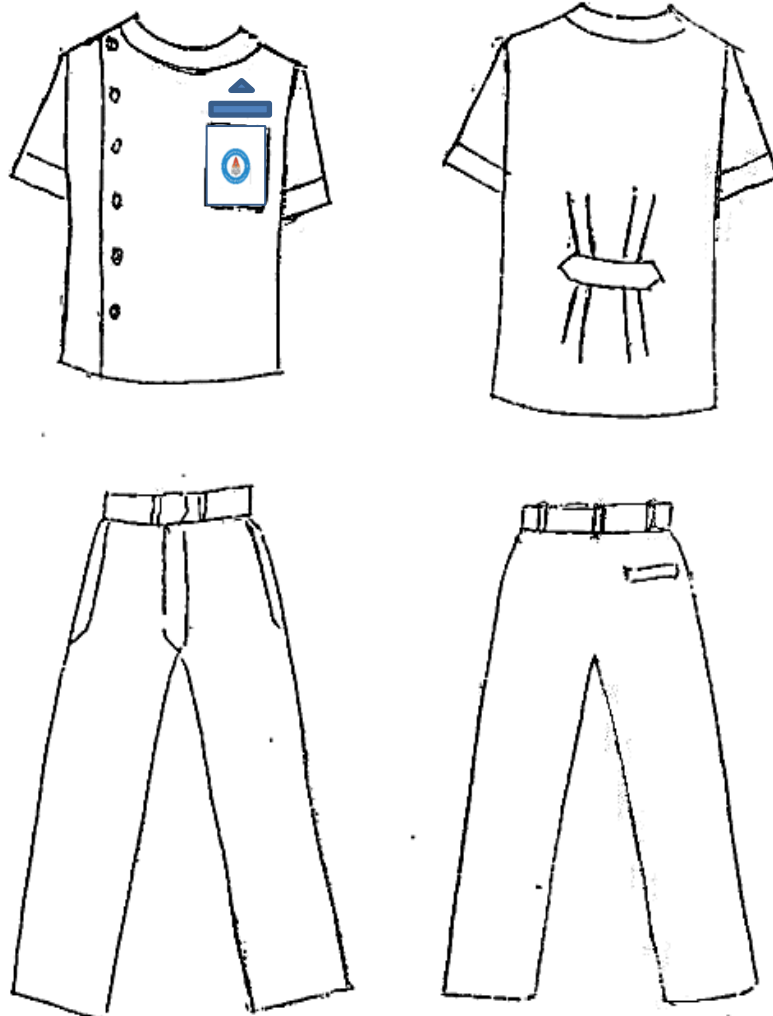
14.2.2 ผู้เข้าศึกษาหญิง สวมชุดฝึกปฏิบัติงาน ตามแบบฟอร์มชุดฝึกปฏิบัติงาน ดังนี้

เสื้อและกระโปรง : เป็นชุดฟอร์มติดกันสีขาว ปกเสื้อเป็นคอบัวแหลม แขนสั้นมีสามแขน ตีเกร็ดเสื้อที่หน้าอกด้านละ 5 เกร็ดเป็นแถบยาวถึงเอว ผ้าหน้าติดกระดุมเป็นรูปตรามหาวิทยาลัย 4 เม็ด มีสายเข็มขัดคาดติดกระดุม 1 เม็ด เสื้อด้านหลังต่อไหล่ กระโปรงเป็นแบบ 6 ชั้น พอดีตัว ปลายบานพอสมควร ไม่คับจนเกินไป มีกระเป๋าด้านข้างทั้งสองข้าง โดยปักชื่อ-ชื่อสกุล ชื่อหลักสูตรที่อกเสื้อด้านซ้ายสีน้ำเงินให้เห็นอย่างชัดเจน และติดเข็มสถาบันที่ปกเสื้อด้านซ้าย

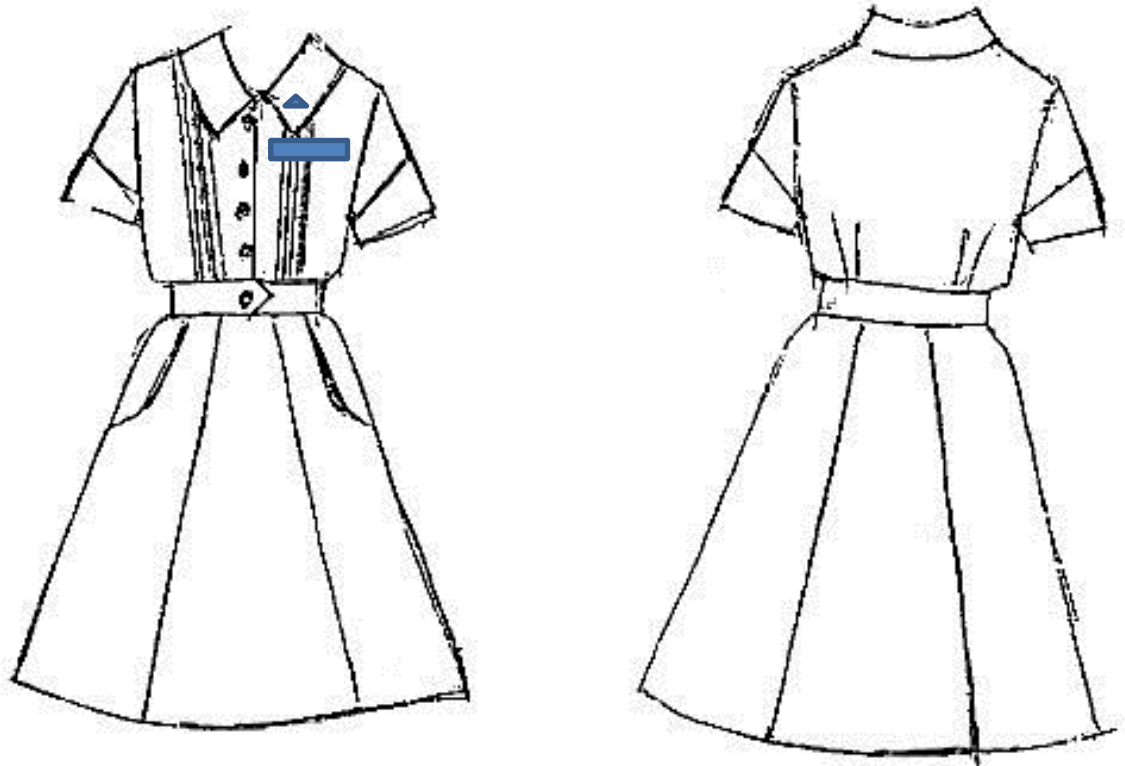
ถุงเท้า / รองเท้า: ถุงเท้าสีขาวไม่มีลวดลายพับตรงข้อเท้า รองเท้าหนังหรือรองเท้า ผ้าใบหุ้มส้น สีขาวแบบเรียบไม่มีลวดลาย

ทรงผม : ผมไม่วาส์หรือยาวต้องเก็บผมให้เรียบร้อยตามกฎระเบียบที่คณะพยาบาลศาสตร์กำหนด และไม่สวมหมวก

14.3 ตัวอย่างชุดปฏิบัติงานผู้เข้าศึกษาชาย



14.4 ตัวอย่างชุดปฏิบัติงานผู้เข้าศึกษาหญิง



15. ค่าธรรมเนียมการศึกษาและค่าประกันของเสียหาย

15.1 ผู้เข้าศึกษาจะต้องจ่ายค่าธรรมเนียมการศึกษา ดังนี้

- ภาคเรียนที่ 1 จ่าย 20,000 บาท
- ภาคเรียนที่ 2 จ่าย 20,000 บาท
- ภาคฤดูร้อน จ่าย 10,000 บาท

15.2 ผู้เข้าศึกษาในข้อ 15.1 ทุกคน ต้องจ่ายค่าประกันของเสียหายคนละ 500 บาท (ค่าประกันของเสียหายจะคืนให้ผู้เข้าศึกษาเมื่อสำเร็จการศึกษา และมีได้ทำให้ทรัพย์สินของทางราชการเสียหาย)

16. การลา :

16.1 ผู้เข้าศึกษาที่มีกิจจำเป็นหรือป่วยไม่สามารถเข้าเรียนในชั่วโมงเรียนได้ ต้องยื่นใบลาผ่านเจ้าหน้าที่บริหารงานทั่วไปของหลักสูตรและนำแจ้งอาจารย์ผู้สอน

16.2 การลาในภาคปฏิบัติให้ยึดตามประกาศคณะพยาบาลศาสตร์ เรื่องการลาในระหว่างการศึกษาภาคปฏิบัติ

17. การลาออก :

17.1 ต้องยื่นใบลาออกตามลำดับขั้น คือ ผ่านอาจารย์ที่ปรึกษา ประธานคณะกรรมการดำเนินการหลักสูตรและคณบดี และจะต้องมีหนังสือยินยอมจากผู้ปกครอง แนบมาด้วย

18. การตกรอก :

การตกรอกจะพิจารณาในแต่ละปีการศึกษา ดังต่อไปนี้

18.1 แต่มีระดับคะแนนเฉลี่ยสะสมไม่ถึง 1.50 เมื่อได้ลงทะเบียนเรียนมาแล้วครบทุกวิชา

1 ปีการศึกษา

18.2 แต่มีระดับคะแนนเฉลี่ยไม่ถึง 2.00 เมื่อลงทะเบียนเรียนมาแล้วครบ 2 ปีการศึกษา

19. การฟื้นฟูสภาพการเป็นผู้เข้าศึกษา:

ผู้เข้าศึกษาจะฟื้นฟูสภาพการเป็นนักศึกษาด้วยเหตุ ดังต่อไปนี้

19.1 ตาย

19.2 ลาออกหรือตกรอก

19.3 กระทบความผิดทางวินัยอย่างร้ายแรง ซึ่งได้รับการพิจารณาความผิดจากคณะกรรมการที่ได้รับ การแต่งตั้งจากคณะฯ การกระทบผิดวินัยดังต่อไปนี้ ให้ถือว่าเป็นการกระทบผิดวินัยอย่างร้ายแรง

19.3.1 กระทบการอันก่อให้เกิดความเสียหายแก่คณะพยาบาลศาสตร์ หรือ มหาวิทยาลัยขอนแก่น หรือกระทบการทุจริตในการสอบหรือพยายามกระทบการเช่นว่านั้น

19.3.2 เป็นตัวการก่อเหตุหรือยุยงก่อให้เกิดเหตุวุ่นวายร้ายแรงขึ้นในมหาวิทยาลัยฯ หรือ ก่อให้เกิดการแตกความสามัคคีในระหว่างผู้เข้าศึกษาเป็นส่วนรวม

19.3.3 เล่นการพนัน เสพสุรา เครื่องดองของเมา เสพหรือมีไว้ในครอบครองซึ่งยาเสพติดหรือ สิ่งเสพติดให้โทษ

19.3.4 กระทบความผิดอาญาจนได้รับโทษ โดยคำพิพากษาถึงที่สุดให้จำคุก เว้นแต่ความผิด หลุโทษ หรือความผิดที่ได้กระทำโดยประมาท

20. การสำเร็จการศึกษา :

ผู้ที่สำเร็จการศึกษาได้รับประกาศนียบัตรผู้ช่วยพยาบาล ต้องมีคุณสมบัติครบตามเงื่อนไข ต่อไปนี้

20.1 มีเวลาการศึกษาในหลักสูตร ไม่น้อยกว่าร้อยละ 80

20.2 การประเมินผลภาคทฤษฎีต้องได้แต่มีระดับคะแนนเฉลี่ยสะสมไม่ต่ำกว่า 2.0

20.3 การประเมินผลภาคปฏิบัติทุกรายวิชาต้องได้แต่มีระดับคะแนนไม่ต่ำกว่า 2.0

20.4 เป็นผู้ที่ไม่มียาเสพติดใดๆ ต่อคณะพยาบาลศาสตร์ มหาวิทยาลัยขอนแก่น

21. เหตุผลที่ขอเปิดหลักสูตร :

21.1 เพื่อแก้ไขปัญหาการขาดแคลนบุคลากรในทีมสุขภาพระดับผู้ช่วยพยาบาล

21.2 เพื่อตอบสนองนโยบายของสภาการพยาบาลที่ต้องการให้สถาบันระดับคณะพยาบาลศาสตร์

เป็นผู้ผลิตผู้ช่วยพยาบาลที่มีคุณภาพ

21.3 เพื่อผลิตผู้ช่วยพยาบาลที่ได้มาตรฐานตามเกณฑ์ของสภาการพยาบาล และตามความต้องการของ หน่วยงาน

22. ระยะเวลาการดำเนินการหลักสูตร :

1 ปีการศึกษา คือ ภาคเรียนที่ 1, 2 และภาคฤดูร้อน ระหว่างวันที่ 29 พฤษภาคม 2566–26 เมษายน 2567

23. แนวทางในการดำเนินการเมื่อมีปัญหาขณะฝึกปฏิบัติงานบนหอผู้ป่วย

1. ปัญหาเกี่ยวกับการฝึกปฏิบัติงาน เช่น การลา การขาด การแต่งกายไม่ถูกต้อง ความประพฤติไม่เหมาะสม และอื่นๆ ที่เกี่ยวกับการปฏิบัติงาน

แนวทางปฏิบัติ

ให้ครูคลินิกรายงานต่อหัวหน้าหอผู้ป่วย ผู้ประสานงานวิชาหรือเจ้าของวิชารับทราบ และพิจารณาตัดสิน แล้วรายงานผลการตัดสินให้คณะกรรมการดำเนินการหลักสูตรฯ รับทราบ

2. ปัญหาที่มีการกระทำผิดร้ายแรง เช่น การลักขโมย การให้ข้อมูลเท็จ ประพฤติผิดและเสื่อมเสียในทางชู้สาว ประพฤติเสเพล หมกมุ่นในการพนัน เสพสุราจนมีเมามา หรือปฏิบัตินอกเหนือบทบาทหน้าที่โดยผลการ

แนวทางปฏิบัติ

ให้ครูคลินิกรายงานต่อหัวหน้าหอผู้ป่วย ผู้ประสานงานวิชาหรือเจ้าของวิชารับทราบ ตามลำดับ และนำเรื่องเสนอคณะกรรมการบริหาร งานบริการพยาบาล โรงพยาบาลศรีนครินทร์ เพื่อพิจารณาตัดสินใจ

3. ปัญหาอื่นๆ นอกเหนือจากข้อ 1 และ 2 ที่มีผลให้เกิดความเสื่อมเสียแก่ ผู้ป่วย อาชีพ และสถาบัน

แนวทางปฏิบัติ

ให้ครูคลินิกรายงานต่อหัวหน้าหอผู้ป่วย ผู้ประสานงานวิชาหรือเจ้าของวิชารับทราบ ตามลำดับ และนำเรื่องเสนอคณะกรรมการบริหาร งานบริการพยาบาล โรงพยาบาลศรีนครินทร์ และคณะกรรมการดำเนินการหลักสูตรประกาศนียบัตรผู้ช่วยพยาบาล คณะพยาบาลศาสตร์ ร่วมกันพิจารณาตัดสิน